

Chapter 5: Modern Japan and the World (Part 2)
– The Taisho Period and First Half of the Showa Period

第5章

近代の日本と世界 (II)

大正・昭和時代前半



広島市の爆心地近くに残る原爆ドーム

ある調査によると、
アメリカ人は
20世紀最大の事件として、
原爆投下をあげるそうよ。



でも、第2位が
「パール・ハーバー」
(日本による真珠湾攻撃) なんだ。
原爆投下について、
日本人とは受け止め方が
少し違うのかもしれないね。



真珠湾攻撃 沈没するアメリカの戦艦アリゾナ



Section 1 – World War I and its repercussions

Topic 67 – Japan's participation in World War I

Why did World War I begin and how did Japan become involved in it?

| 270

The outbreak of World War I

After the Russo-Japanese War, Russia gave up its ambition of advancing into East Asia and again set its sights on Europe. Germany had already joined the **Triple Alliance** with Austria and Italy, and soon proceeded to build up its naval strength and expand overseas. Fearing Germany's growing power, Great Britain drew closer to Russia and France. In 1907 (Meiji 40), Great Britain, Russia, and France concluded the **Triple Entente** in order to surround Germany.

Tensions rose as the nations of Europe divided themselves between these two camps.

During this time, national independence movements gained strength in the Balkan Peninsula.

The great powers with interests in the Balkans exploited this situation to increase their influence over the region. Because the Balkan Peninsula was continuously on the brink of war, it came to be known as "the powder keg of Europe". Russia backed Serbia and the other Slavic nations against their neighboring rival, Austria.¹

***1=Austria, which was then referred to as the Austro-Hungarian Empire, was among five of Europe's strongest countries. Since medieval times, it was ruled by the German House of Habsburg. Its eastern and southern territories were inhabited by a variety of ethnic groups, mainly Slavs.**

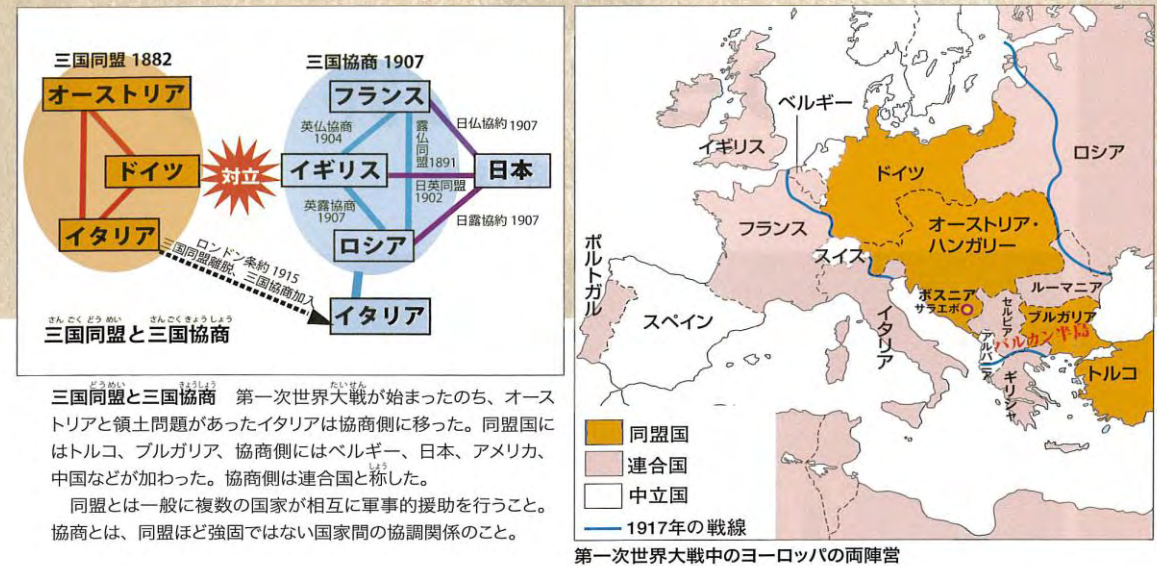
While on an official visit to Sarajevo, Bosnia, in 1914 (Taisho 3), the heir to the Austrian throne and his wife were assassinated by a young, pro-Russian Serb. On the basis of their entangling alliances, the nations of Europe's two camps responded by declaring war, one after another.

World War I had begun.

Japan's participation in the war and the Twenty-One Demands

As a party to the Anglo-Japanese Alliance, Japan sided with the Triple Entente nations and declared war on Germany. Japan occupied Qingdao, a German concession in China's Shandong

第1節 第一次世界大戦とその影響



67 第一次世界大戦と日本の参戦

第一次世界大戦はどうしておこり、日本はそれにどうかわったのだろうか。

第一次世界大戦の始まり

日露戦争後、ロシアは東アジアでの南下政策をあきらめ、再びヨーロッパへの進出をはかった。ドイツは、すでに、オーストリア、イタリアと三国同盟を結んでいたが、急速に海軍力を拡大して、海外進出につとめた。これを恐れたイギリスは、フランス、ロシアに接近し、1907 (明治40) 年、三国協商が成立してドイツを包囲した。ヨーロッパの各国は両陣営のどちらかと同盟関係を結び、緊張が高まっていった。

このころ、バルカン半島では、民族の独立をめざす運動が盛んで、この地域に利害関係をもつ列強は、独立運動を利用して勢力をのぼそうとした。そのためバルカン半島は「ヨーロッパの火薬庫」とよばれ、一触即発の緊張した状態がつづいた。ロシアはセルビアなどのスラブ民族を支援し、これらの国々と隣り合うオーストリアと対立していた。

1914 (大正3) 年、オーストリアの皇太子夫妻が、ボスニアのサラエボを訪問中に、ロシアに心を寄せるセルビアの一青年に暗殺された (サラエボ事件)。両陣営は同盟や協商に基づ

Peninsula, as well as Germany's island colonies in the Pacific Ocean north of the equator. When German submarines started to attack merchant ships without warning, Japan also deployed a fleet of destroyers in the Mediterranean Sea to defend shipping lanes.

271 China requested that Japan withdraw its troops from Qingdao, but Japan instead insisted in January 1915 that China transfer Germany's interests in the Shandong Peninsula to Japan, one of the so-called **Twenty-One Demands**. Though discussion of the demands between China and Japan was supposed to be confidential, Chinese President Yuan Shikai publicized them with the expectation that the great powers would intervene. Great Britain and the United States immediately lodged protests. Though Japan adamantly maintained its policy of preserving and expanding its interests in China, it did shorten the list to sixteen demands, which China finally accepted.

Topic 67 Recap Challenge! – Using bullet points, list one reason why Japan entered World War I and two contributions that Japan made to the war effort.

Excerpts from the Twenty-One Demands

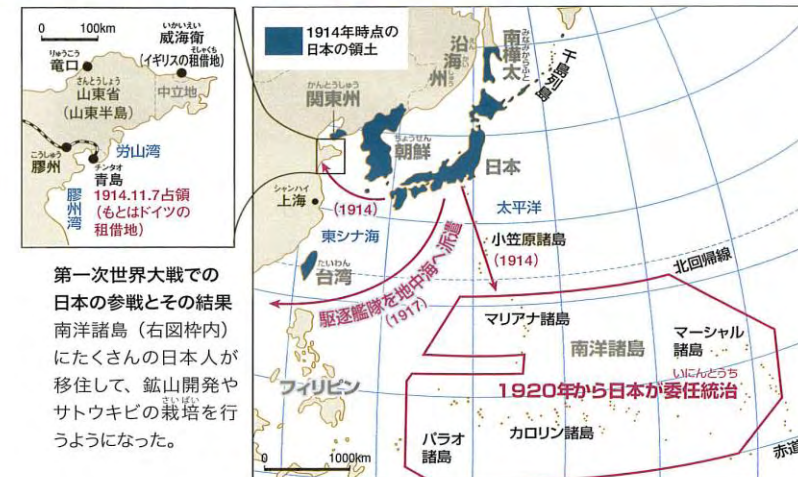
"-The Chinese Government engages to give full assent to all matters that the Japanese Government may hereafter agree with the German Government respecting the disposition of all the rights, interests and concessions, which, in virtue of treaties or otherwise, Germany possesses vis-à-vis China in relation to the province of Shantung."

"-The two contracting Parties mutually agree that the term of the lease of Port Arthur and Dairen and the term respecting the South Manchuria Railway shall be extended to a further period of 99 years respectively."

"-The Chinese Government grants to the Japanese subjects the right of mining in South Manchuria and Eastern Inner Mongolia."



サラエボ事件 (1914年)
オーストリアの皇太子が、セルビアの青年に暗殺された。
捕虜となったドイツ兵 捕虜のドイツ兵と収容所付近の日本人住民が交流している。捕虜の人道的扱いは後世まで評価された。(鳴門市ドイツ館蔵)



第一次世界大戦での日本の参戦とその結果
南洋諸島 (右図枠内) にたくさんの日本人が移住して、鉱山開発やサトウキビの栽培を行うようになった。



地中海に派遣された日本海軍 (第二特務艦隊) の出雲 (絵ハガキ)

二十一か条要求
(1915年1月 一部要約)

- 一、中国政府は、ドイツが山東省にもっているいくつかの権利を日本に譲ること。
- 一、日本の旅順、大連の租借の期限、南満州鉄道の利権の期限を99年延長すること。
- 一、中国政府は、南満州および東部内モンゴルにおける鉱山の採掘権を日本にあたえること。

きあいついで参戦し、**第一次世界大戦**が始まった。
日本は、連合国 (協商) 側につき、ドイツに宣戦布告した。日本はドイツの租借地であった山東半島の青島や、太平洋上の赤道以北の島々を占領した。また、ドイツの潜水艦が連合国側の商船を警告せずに攻撃し始めると、日本は駆逐艦の艦隊を地中海に派遣して、護衛に活躍した。
中国は、青島からの日本軍の撤退を求めたが、逆に日本は、ドイツが山東省にもっていた権益を日本に譲ることなどを要求した (**二十一か条要求**)。袁世凱は、外部に知らせないことになっていた日本との間の交渉の内容を、列強の介入を期待して公表した。英米両国の抗議もあって、日本は自国の権益を維持・拡大しようと十六か条を強硬に要求して承認させた。

まとめにチャレンジ!

第一次世界大戦に日本が参戦した理由1つと、大戦中に日本が行ったこと2つを箇条書きにしてみよう。

How did World War I change the world?

272 The Russian Revolution

In 1917 (Taisho 6), as World War I dragged on, the **Russian Revolution** broke out. Russian civilians in the cities rioted in protest of chronic food shortages, and they were soon joined by disaffected soldiers who overthrew Russia's ruling Romanov dynasty. This was known as the February Revolution. It was followed by the October Revolution, in which Marxist revolutionaries¹ led by **Vladimir Lenin** staged an armed takeover in order to form a government based on Russia's councils of laborers and soldiers, referred to as the “soviets”. Later, Lenin eliminated the other political parties with military force and built a **one-party communist dictatorship**, of which he was the helmsman. In 1922, the **Union of Soviet Socialist Republics** (USSR) was established.

***1=Marxism is the name of the political ideology proposed by German philosopher Karl Marx. Marx argued that the workers should start a revolution to overthrow the capitalist system and, after undergoing a phase of socialism, ultimately realize a classless, communist society. Nonetheless, the words "socialism" and "communism" are often used synonymously.**

The Soviet government ceased hostilities with Germany and plunged headlong into civil war against internal forces opposed to the revolution. The communists executed Russia's royal family as well as anyone else they perceived as enemies, including countless numbers of nobles, landowners, capitalists, clerics, and intellectuals. There was also a massive famine that killed millions of people in rural areas.

The Siberian Expedition

Having been threatened by southward Russian expansion for many years, Japan was even more apprehensive about the effects of the communist revolution than most other countries. The Western powers sent troops to Russia to quell the revolution.

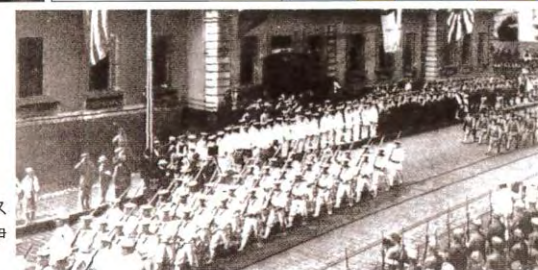
In 1918 (Taisho 7), Japan and the United States launched their own joint excursion into Russia, known as the **Siberian Expedition**,² to protect Japanese interests in Manchuria and relieve the anti-communist Czechoslovak Legion that was stranded deep within Russian territory.



ロマノフ王朝最後の皇帝・ニコライ2世 (1868～1918) 共産革命によって家族全員が殺害された。



演説するレーニン (1870～1924) 国外に亡命して革命の機会を待ち、二月革命を利用してロシア革命を指導した。



シベリア出兵 ウラジオストクに上陸する日米英仏伊カナダの各国軍。

68 ロシア革命と大戦の終結

第一次世界大戦によって、世界はどのように変わったのだろうか。

1 ドイツの思想家カール・マルクスがとなえた政治思想。まず革命によって労働者が資本家を倒し、次に社会主義の段階を経て、最後に階級のない共産主義社会を実現するのだと説明した。ただし「社会主義」と「共産主義」は同じ意味で使われることもある。

2 1920年、シベリアのアムール川の河口にあるニコライエフスク市をソ連共産党の4000人の非正規軍が襲い、日本軍守備隊・居住民など約700人の日本人が惨殺された。市全体の犠牲者は6000人におよんだといわれている。日本はこの無法行為に反発し、これを名目にしてシベリア出兵を長引かせた(ニコライエフスク事件=龍港事件)。

長引く戦争のさなか、1917(大正6)年、**ロシア革命**がおこった。食料難にあえぐ都市の市民の暴動に、兵士が合流し、ロマノフ王朝が倒れた(二月革命)。マルクス主義の理論に基づいて武装蜂起したレーニンの一派は、労働者と兵士を中心に組織された代表者会議(ソビエト)を拠点とする政府をつくった(十月革命)。その後、ほかの党派を武力で排除し、みずからひきいる**共産党の一党独裁体制**を築いた。1922年には、**ソビエト社会主義共和国連邦(ソ連)**が成立した。

ソビエト政府はドイツとの戦争をやめ、革命に反対する国内勢力との内戦に没頭した。皇帝一族をはじめ、共産党が敵と見なす貴族、地主、資本家、聖職者、知識人らが、数知れないほど殺害された。飢饉も発生し、数百万の農民が餓死した。

シベリア出兵 長年、南下するロシアの脅威にさらされていた日本は、共産主義の革命勢力に対しても、他国以上に強い警戒心をいだいた。欧米諸国も、軍を送って共産革命阻止の戦争を行った。

1918(大正7)年、日本はロシア領内で孤立したチェコスロバキア部隊の救出と、満州の権益を守るため、アメリカなどととも、シベリアへ共同出兵した(**シベリア出兵**)。

***2=In 1920, four thousand communist guerrillas attacked the Siberian town of Nikolayevsk at the mouth of the Amur River and massacred about seven hundred Japanese people, including civilian residents and members of the town garrison. The total number of victims of the Nikolayevsk Incident was said to have reached six thousand. Outraged by this atrocity, Japan responded by extending its military mission in Siberia.**

Total war

World War I, which lasted four years and was punctuated by the dramatic Russian Revolution, was unlike any conflict the world had seen up to that point in time.

It was a **total war**, marshalling all the economic might of the belligerents and exploiting the latest technologies. The new weapons of war caused unprecedented casualties on all sides. Civilians, too, were caught in the maelstrom of war, suffered shortages of daily necessities, and were mobilized to work in munitions factories. The combatant nations were compelled to exhaust their full national strength.

The end of World War I

Neutral United States eventually entered the war on the side of the Triple Entente, leading to the defeat of Germany and its allies in 1918. The German Empire collapsed and was replaced by the Weimar Republic. Europe had endured the horror of the first total war in human history.

By contrast, Japan joined the ranks of the victors relatively unscathed. World War I served to increase the international clout of both Japan and its fellow Pacific power, the United States.

Topic 68 Recap Challenge! – Use the phrases "total war" and "new weapons" to explain how World War I differed from previous wars.



第一次世界大戦の新兵器など他に、飛行船、潜水艦が登場した。



工場ではたらく女性 多くの男性が出征したことで、女性の社会進出をうながすことになった。(イギリス)

総力戦

第一次世界大戦は、ロシア革命などをはさんで4年もつづき、この戦争は、過去の戦争とはまったく違った性格をもつようになった。

第一次世界大戦は、国民経済、科学技術のすべてを動員する**総力戦**となった。新兵器が用いられ、膨大な死傷者を生み出した。兵士以外の国民も戦禍に巻きこまれ、軍需工場に動員されたり、生活必需品が不足するなど、参戦国は莫大な消耗を強いられた。

大戦の終結

第一次世界大戦は、中立だったアメリカの参戦で、1918年、同盟国側の敗北に終わった。ドイツ帝国は崩壊し、ワイマール共和国が成立した。ヨーロッパは、人類史上初めての**総力戦**の悲惨な現実を経験した。

そのいっぽうで、日本は、少ない犠牲で戦勝国となった。こうして、第一次世界大戦を境に、太平洋をはさむ日米の2つの国が、国際社会で発言力を強めるようになった。

	国名	死傷者(戦死者)
連合国 24	ロシア	915 (170) 万人
	フランス	617 (136) 万人
	イギリス	319 (91) 万人
	イタリア	320 (65) 万人
	アメリカ	36 (12) 万人
	日本	1210 (300) 人
同盟国 4	ドイツ	714 (177) 万人
	オーストリア	702 (120) 万人
	トルコ	98 (32) 万人
	ブルガリア	27 (9) 万人
	合計	3791 (853) 万人

第一次世界大戦における人的損害 アメリカ合衆国陸軍省の報告(1924年2月)による。(『ブリタニカ国際大百科事典』から)



第一次世界大戦が、これまでの戦争と違った点を「新兵器」「総力戦」という語句を使って説明してみよう。

Casualties of World War I
(according to a February 1924 report of the US Department of War)

	<u>Country</u>	<u>Casualties (number killed in action)</u>
<u>Allied Powers</u> <u>(Total of 24 nations)</u>	Russia	9,150,000 (1,700,000)
	France	6,170,000 (1,360,000)
	Great Britain	3,190,000 (910,000)
	Italy	3,200,000 (650,000)
	United States	360,000 (120,000)
	Japan	1,210 (300)
<u>Central Powers</u> <u>(Total of 4 nations)</u>	Germany	7,140,000 (1,770,000)
	Austria-Hungary	7,020,000 (1,200,000)
	Ottoman Empire	980,000 (320,000)
	Bulgaria	270,000 (90,000)
	<u>Total</u>	37,910,000 (8,530,000)

Topic 69 – The Treaty of Versailles and postwar state of the world
How did the victor powers manage the aftermath of World War I?

The Treaty of Versailles and the League of Nations

275 In 1919 (Taisho 8), the Paris Peace Conference convened. Japan attended as one of the "Big Five" victor powers (Great Britain, the US, France, Italy, and Japan), and signed the **Treaty of Versailles**. According to the terms of this treaty, Germany was to accept responsibility for starting the war, surrender its colonies and parts of its own territory, and pay steep war reparations.¹ Germany's struggle to cope with the harsh reparations would later pave the road to World War II.

*1=The amount of reparations to be paid by Germany was subsequently set at 132 billion marks. Because Germany's government revenue was only 5.2 billion in 1921, this amounted to twenty-five times Germany's annual budget. That year, Germany was beset with devastating hyperinflation.

At the Paris Peace Conference, United States President Woodrow Wilson proposed the establishment of an international organization that would transcend national self-interest in pursuit of world peace and cooperation. In 1920, Wilson's vision was realized in the form of the **League of Nations**, but his own country refused to join it due to opposition in the US Congress. The League of Nations never exercised significant international power over the international system.

Japan's rejected racial equality proposal

Japan submitted a resolution at the Paris Peace Conference to include an article in the Covenant of the League of Nations forbidding discrimination on the basis of race. The non-white peoples of the world held high hopes for Japan's proposal. With eleven votes in favor and five against, the resolution obtained majority support. Even so, President Wilson, who served as chairman, rejected the proposal on the ground that major amendments required unanimity. This decision deeply disappointed many Japanese people.

The rise of nationalism in Asia

The growing trend towards ethnic self-determination after World War I gave a boost to national independence movements throughout Asia.² In India, **Mahatma Gandhi** used non-violent protests to pressure the British to keep their promise of granting self-rule to the Indian people.



パリ講和会議 (1919年)
①アメリカ大統領ウィルソン ②日本の首席全権・西園寺公望。



第一次世界大戦後のヨーロッパ地図 いくつかの民族が独立をはたし、独立したのは白人国のみだった。

69
ベルサイユ条約と大戦後の世界

第一次世界大戦の戦後処理は、どのように行われたのだろうか。

1 のちに、ドイツの賠償金は1320億マルクと決定された。1921年のドイツの財政収入は52億マルクで、賠償金は国家予算の25年分に相当した。ドイツは破局的なインフレに見舞われることになった。

2 ウィルソン大統領は、平和のための14か条の原則を提唱した。この中で、民族自決の原則がうたわれていたが、この原則は第一次世界大戦の敗戦国であるドイツやオーストリアの領土内には適用されたが、戦勝国(イギリス、フランスなど)側が持っているアジアやアフリカの植民地には適用されず、これらの国は独立を認められなかった。

ベルサイユ条約と国際連盟

1919 (大正8)年、パリで講和会議が開かれた。日本は5 大(米・英・仏・日・伊)の一つとして出席し、ベルサイユ条約が結ばれた。これによって、ドイツは戦争の責任を問われ、植民地と領土の一部を失い、過酷な賠償金の返済にあえぐようになった。これはのちに、第二次世界大戦の原因の一つとなった。

アメリカのウィルソン大統領は、パリ講和会議で、国家の利害をこえた世界平和と国際協調のための機関の設立を提案し、1920年、国際連盟が発足した。ところが、提案国のアメリカが、議会の反対にあって参加せず、国際連盟は限られた力しか発揮できなかった。

否決された日本の人種平等案

パリ講和会議で、日本は国際連盟規約に人種差別撤廃を盛りこむことを提案した。世界の有色人種はこの決議に期待した。投票の結果、11対5で、賛成が多数を占めたが、議長役のアメリカ代表ウィルソンは、重要案件は全会一致を要するとして、決議の不採択を宣言した。このことに多くの日本人は落胆した。

アジア諸国の動向

大戦後、民族自決の機運の高まりの中で、アジアでは民族独立運動がおこった。インドでは、非暴力主義の指導者ガンジーが、約束されていたインドの自治をイギリスに要求した。イギリスはこれ

Britain cracked down hard on the Indian independence movement, but this only served to heighten its popularity.

***2=President Wilson's blueprint for peace was a set of propositions that he called the "Fourteen Points". Though the Fourteen Points enshrined the principle of ethnic self-determination, it was applied after the war only to the territories of the defeated nations of Germany and Austria, not to the colonies of the victor nations such as Great Britain and France. None of their Asian and African colonies were granted independence.**

Closer to Europe, General Kemal Ataturk of the Ottoman Empire abolished the Ottoman monarchy and founded the Republic of Turkey.

In Japanese-ruled Korea, Koreans who had gathered in Seoul on March 1, 1919, for the funeral service of their former king read out a declaration of independence and marched through the streets. Before long, similar demonstrations were carried out throughout Korea. This was the **March 1st Movement**. The Government-General of Korea quickly suppressed the movement, but understood that the problem could not be resolved with violence alone. The Government-General gradually adopted more benevolent means of administering Korean affairs, and later promoted greater integration with Japan.

In China, the **May 4th Movement** arose on May 4, 1919, as a series of demonstrations in Beijing organized by students decrying the decision of the Paris Peace Conference to transfer Germany's interests in China to Japan. The movement eventually spread to many other cities across China.

Japan's wartime economic growth

During World War I, Japan enjoyed a surge in munitions exports, as well as rising exports to various parts of Asia. This situation brought about rapid development of heavy industry and an unprecedented economic expansion, called the "World War boom".³

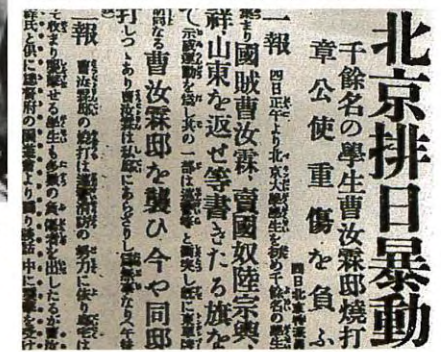
***3=Before World War I, Asian nations imported most of their industrial products from Europe and the United States. When the outbreak of the war caused these imports to grind to a halt, Japan found itself suddenly deluged with orders. Consequently, Japanese industries developed rapidly both in scale and in technology. Japan's great business conglomerates, known as *zaibatsu*, benefited from diversified holdings, including in finance,**



インドのガンジー (1869~1948) と糸車 イギリスの製糸業による圧迫に抵抗して、ガンジーはイギリスの綿製品の不買運動をよびかけ、インドの伝統的手工業を盛りたてようとした。糸車はその抵抗の象徴となった。



「新生トルコの父」といわれたケマル・アタチュルク。



を弾圧したが、民族独立への動きはかえって大規模になった。

ヨーロッパに近いトルコでも、オスマン帝国の将軍ケマル・アタチュルクが帝政を廃止し共和国を樹立した。

日本統治下の朝鮮では、1919年3月1日、旧国王の葬儀に集まった人々がソウルで独立を宣言し、デモ行進を行った。この動きはたちまち朝鮮全土に広まった(三・一独立運動)。朝鮮総督府は運動を武力で鎮圧したが、事態を重く見て統治の方針を文治政策に変更し、のちに日本との一体化を進めていくことになった。

中国では、パリ講和会議で日本が中国の旧ドイツ権益を引きつぐことになると、1919年5月4日、北京の学生のデモをきっかけに抗議行動がおこった(五・四運動)。この運動は、その後中国の各地に広がっていった。

日本の大戦景気

第一次世界大戦中、日本では、軍需品の輸出が急増し、アジア地域への輸出も増大した。重工業も急速に発展して、日本は大戦景気とよばれる空前の好景気をむかえた。

他方、第一次世界大戦で大きな犠牲をはらわなかった日本は、戦争が総力戦として戦われるという世界の動向を十分に認識することができず、装備の近代化や総力戦の準備に遅れた。

五・四運動の暴動を報じる新聞。

3 アジアでは、ヨーロッパ各国やアメリカから重工業製品を輸入していたが、戦争のためにとだえた。それをうめ合わせる注文が日本に殺到して、日本の工業界を規模、技術ともに急成長させた。三井・三菱・住友など一族が多数の企業を支配する財閥は、金融や貿易、造船といった多角経営で急速に力をのばした。

まとめにチャレンジ!

ベルサイユ条約による第一次世界大戦後の処理の問題点を2つあげてみよう。

trade, and shipbuilding. The conglomerates and the families controlling them, such as the Mitsui, Mitsubishi, and Sumitomo, used this opportunity to further expand their power.

On the other hand, because the war had caused Japan little hardship, the Japanese people failed to grasp that the wars of the future would be total wars. For this reason, Japan did not upgrade its military equipment or plan for total war to the same extent as the Western countries had.

Topic 69 Recap Challenge! – Describe two problems created by the post-World War I settlement laid down in the Treaty of Versailles.

Topic 70 – The rise of party politics and social movements
How did party politics evolve in Japan?

The birth of party cabinets

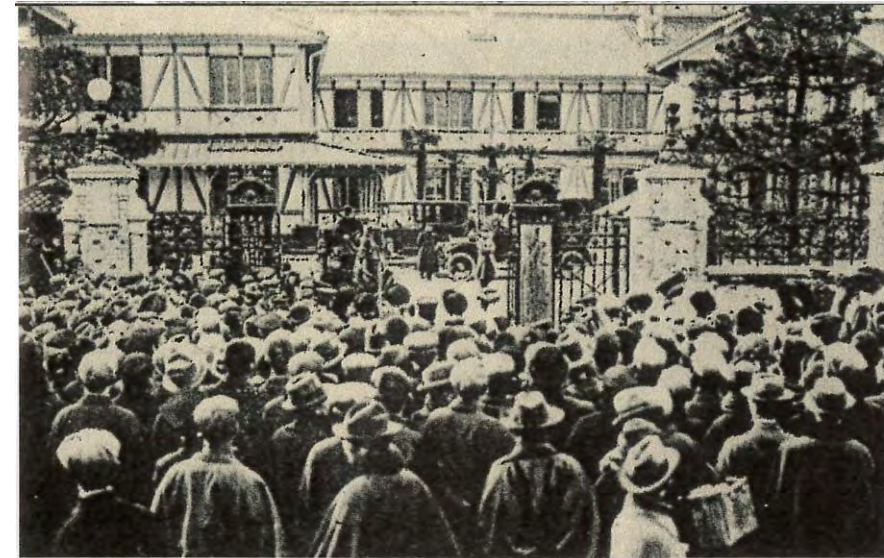
278 After the Russo-Japanese War, the Japanese government alternated between cabinets formed by the **Friends of Constitutional Government Party** and those formed by officials from the so-called "domain clique" of Satsuma and Choshu.¹ Following the death of Emperor Meiji and the beginning of the Taisho period in 1912, opponents of the political power of the "domain clique" became more vocal. They coalesced into the **Movement to Protect the Constitution**, demanding governments that reflected the will of the people in accordance with the spirit of the Meiji Constitution. Scholar Yoshino Sakuzo translated the word "democracy" into the Japanese language as *minponshugi*, which literally means "the people-centered principle". Yoshino popularized the notion that the political party that won the most seats in the Diet in a popular election should have the right to form the government.

*1=Government officials hailing from the former domains of Choshu and Satsuma attempted to monopolize the most important government posts for people from their own domains. For this reason, they were dubbed the "domain clique".

In 1918 (Taisho 7), the price of rice soared amidst rumors that some merchants were trying to corner the market in anticipation of a Japanese military expedition to Siberia. Furious mobs assaulted rice merchants, and soon the violence had spread across the entire country. This event is known as the **Rice Riots**. Before the end of the year, the Japanese cabinet had resigned en masse to make way for a new cabinet under Prime Minister Hara Takashi, the President of the Friends of Constitutional Government Party. With the exception of the Army, Navy, and Foreign Ministers, Hara filled every post in his cabinet with elected members of his own Friends of Constitutional Government Party, which at the time was the largest party in the Diet. This was Japan's first, full-fledged **party cabinet**.

Taisho Democracy and social change

During the Taisho period, especially in the aftermath of World War I, constitutional, party-based politics took hold in the Diet. Many vigorous social movements also emerged, such as the campaign for universal suffrage, and public opinion grew increasingly favorable towards democratic development and international cooperation. These trends are collectively referred to as **Taisho Democracy**.



護憲運動 1913年(大正2)年2月5日、第三次桂内閣の藩閥政治に抗議し、国会議事堂におしよせた人々。尾崎行雄、犬養毅らをリーダーとする言論活動によって、桂内閣は退陣に追いこまれた。



原敬 (1856～1921)
爵位をもたない初めての首相だったので「平民宰相」とよばれた。

70
政党政治の展開
と社会運動

日本の政党政治は、どのように発展してきたのだろうか。

1 薩摩藩や長州藩の出身者は、自分の藩の出身者で政府の要職を占めようとしたので藩閥とよばれた。



吉野作造 (1878～1933)
東京帝国大学(今日の東京大学)の教授で民主主義政治の考え方を広めた政治学者。(宮城・吉野作造記念館蔵)

政党内閣の誕生

日露戦争後の日本の政治では、立憲政友会という政党と薩摩・長州出身者による藩閥勢力が、交互に内閣を組織する時期がつついた。明治天皇が崩御し、大正時代が始まった1912(大正元)年ごろから、藩閥内閣を批判し、大日本帝国憲法の精神に基づいて国民の意思を反映した政治を求める運動(護憲運動)がおこった。吉野作造は、デモクラシーという言葉で「民本主義」と訳し、普通選挙により議会で多数を占めた政党が政府を組織すべきだとする政党政治の考え方を広めた。

1918(大正7)年、シベリア出兵をあてこんだ一部商人による米の買い占めの噂がもとで、米価が上がり、これに怒った群衆が米商人を襲撃する騒乱が、全国各地でおこった(米騒動)。同年、内閣が総辞職すると、立憲政友会の総裁・原敬が首相となり、新内閣を組織した。原は、陸・海・外務の3大臣以外のすべての大臣を衆議院の第一党である立憲政友会の議員の中から任命し、日本で最初の本格的な政党内閣をつくった。

大正デモクラシーと社会運動

大正時代、とくに第一次世界大戦後は、帝国憲法のもとで、議会に基礎を置く政党政治が定着し、普通選挙運動などの社会運動も活発となり、民主主義(デモクラシー)の思想と国際協調の世論が

This period also saw the birth of many trade unions and farm tenancy disputes.² In 1920 (Taisho 9), May Day was observed in Japan for the first time. Labor and agrarian movements gained momentum.

279 *2=**Tenant farmers worked on land rented from a landowner. Farm tenancy disputes broke out over the high cost of rent.**

In 1922 (Taisho 11), the **National Levelers Association** was founded to spearhead a campaign to eliminate discrimination against former members of the "untouchable" class. There was also a new feminist movement, which aimed to elevate the social status of women. Thanks to the tireless efforts of women like Hiratsuka Raicho, the issues of female suffrage and improvement of women's higher education was brought to the public's attention.³

*3=**As a result of the Russian Revolution, this was also a time when many students and intellectuals fell under the influence of communist ideology.**

"The normal course of constitutional government"

Hara Takashi was assassinated by a deranged man in 1921 (Taisho 10). The political parties were weakened by the loss of such a capable leader, and the next several cabinets to govern Japan were non-partisan. However, the parties staged their comeback in 1924 (Taisho 13) when Kato Takaaki became prime minister as head of the "Three-Party Cabinet to Protect the Constitution".⁴ For the succeeding eight years, it was standard procedure that the cabinet be formed by the leader of the largest party in the Diet. Supporters of Japan's democratic development hailed this approach as **"the normal course of constitutional government"**.

*4=**The three parties in question were the Friends of Constitutional Government Party, the Constitutional Association, and the Reform Club.**

In 1925 (Taisho 14), the Kato Cabinet passed the **General Election Law**⁵ granting universal suffrage to all men over the age of twenty-five regardless of the amount of taxes they paid. In one stroke, the size of the electorate rose by four times. In 1928 (Showa 3), Japan held its first election under the universal suffrage system, which was won by the Friends of Constitutional Government Party.

全国水平社創立大会宣言 (一部抜粋)

我々は、かならず卑屈なる言葉と 怯懦なる行為によって、祖先を辱しめ 人間を冒瀆してはならぬ。そうして人の世の冷たさが、何んなに冷たいか、人間をいたわる事が何んであるかをよ

く知っている我々は、心から人世の熱と光を願求礼賛するものである。

水平社は、かくして生れた。人の世に熱あれ、人間に光あれ。



第1回普通選挙 投票所前で並ぶ人々

各国で普通選挙が始まった年

国名	男性	女性
フランス	1848	1945
アメリカ	1870	1920
ドイツ	1871	1919
イギリス	1918	1928
日本	1925	1945
インド	1949	1949

強まった。これを**大正デモクラシー**という。

この時期には、労働組合が多数組織され、農村では小作争議もおこった。1920(大正9)年には、日本初のメーデーが行われ、労働運動・農民運動がさかんになった。

5 また、1922年(大正11)年に**全国水平社**が組織され、部落差別撤廃の運動が本格化した。女性の地位を高める婦人運動も開始され、平塚らいてうなどの活躍によって、婦人参政権や女子高等教育の拡充が主張されるようになった。

10 **憲政の常道** 原敬は、1921年(大正10)年、暴漢に暗殺された。政党勢力は有力な指導者を失い、その後は非政党内閣がつづいたが、1924(大正13)年、加藤高明を首相とする護憲三派内閣が成立した。以後8年間、衆議院で多数を占める政党の総裁が内閣を組織することが慣例となった(**憲政の常道**)。

15 加藤内閣は、1925(大正14)年、**普通選挙法**を成立させた。これによって、納税額による制限を廃止し満25歳以上の男子全員が選挙権を獲得し、有権者数は一挙に4倍になった。1928(昭和3)年に、第1回の普通選挙が行われ、立憲政友会が第一党となった。

20

藩閥内閣から政党内閣へ

年	主な総理大臣	内閣の特徴
1885	伊藤博文(1, 5, 7, 10) 黒田清隆(2) 薩摩 山県有朋(3, 9) 長州 松方正義(4, 6) 薩摩	藩閥内閣 主に長州出身者と薩摩出身者が交互に内閣を組織
1900	大隈重信(8)	
1901	桂 太郎(11, 13, 15) 長州	藩閥勢力と立憲政友会が交互に内閣を組織
1912	西園寺公望(12, 14)*	
1913	山本権兵衛(16*, 22) 大隈重信(17) 原 敬(19)* 高橋是清(20)*	政党が力を強める
1924	加藤高明(24) 浜口雄幸(27) 犬養 毅(29)*	政党内閣

(数字)は第何代の総理大臣かを示す *は立憲政友会の内閣

2 小作は地主の土地を借りて耕作する農民をさす言葉。小作争議は小作料の減免を求めておこった。

3 ロシア革命→P.214の影響で、知識人や学生の間に共産主義の思想が広がったのも、この時期だった。

4 護憲三派とは、憲政会、立憲政友会、革新倶楽部の3つの政党を指す。

5 普通選挙法と同時期に、共産主義者や無政府主義者を取り締まる「治安維持法」が成立した。→P.227



大正デモクラシー期におこった政治にかかわる社会の変化を3つあげてみよう。

***5=At the same time as the General Election Law, the Kato Cabinet also passed the Peace Preservation Law, instituting repressive measures against anarchists and communists.**

Topic 70 Recap Challenge! – Give three social changes that affected the political system of Taisho Japan.

Excerpt from the Founding Declaration of the National Levelers Association

"We must never again shame our ancestors and profane humanity through servile words and cowardly deeds. We, who know just how cold human society can be and who know what it is to be pitied, do fervently seek and adore the warmth and light of human life from the bottom of our hearts.

Thus, the National Levelers Association is born. Let there be warmth in human society, and let there be light in all human beings."

Attainment of Universal Suffrage

<u>Country</u>	<u>Year (for men)</u>	<u>Year (for women)</u>
France	1848	1945
United States	1870	1920
Germany	1871	1919
Great Britain	1918	1928
Japan	1925	1945
India	1949	1949

Topic 71 – US-Japan relations and the Washington Conference

What shifts occurred in US-Japan relations between the end of the Russo-Japanese War and the mid-1920s?

281 | The anti-Japanese exclusion movement

Japan's victory in the Russo-Japanese War had cemented its status as East Asia's preeminent power. The US, which had colonized the Philippines, now had a rival in the Far East.

In the immediate aftermath of the Russo-Japanese War, America's racially discriminatory policies caused friction in its relations with Japan. In America's western states, there was an anti-Japanese "exclusion movement" with the stated objective of stopping Japanese immigrants, who were hardworking and skillful, from "stealing" the jobs of white American laborers. In 1913 (Taisho 2), the state of California enacted the Alien Land Law, forbidding Japanese people from purchasing farmland.

Finally, in 1924 (Taisho 13), the United States completely banned Japanese immigration through passage of the Asian Exclusion Act, a brazen move that incensed Japanese public opinion.

The Washington Conference and internationalism

Between 1921 and 1922, representatives of Japan and eight other nations assembled at the Washington Conference, mainly to discuss naval disarmament and their respective interests in China. The conference had been called at America's suggestion for the purpose of constructing a stable order in East Asia by coordinating each nation's interests in the region.

The participants at the Washington Conference committed themselves to reciprocal reductions in their total number of capital ships, and they agreed that the ratio of battleships between the United States, Great Britain, and Japan would be fixed at, respectively, 5:5:3. Japan backed arms reduction in the spirit of international cooperation amidst the postwar trend towards disarmament, but the agreement was also favorable to the Japanese government's need to scale back its burdensome military budget. Nonetheless, many Japanese naval officers chaffed at the lower ratio imposed on Japan and adamantly insisted that the agreement imperiled national security.

In addition, the Washington Conference approved the Nine-Power Treaty, which reaffirmed China's territorial integrity and the Open Door Policy, and ended the twenty-year-old



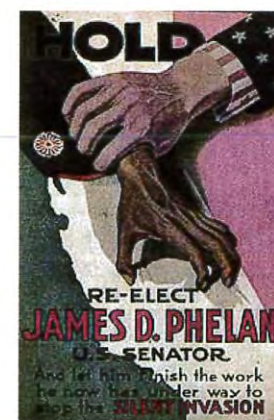
南北戦争(1865年)以後、アメリカが新たに手に入れた領土や植民地(1912年まで)。



ワシントン会議 1921年12月から翌年2月まで開かれ、アメリカ、イギリス、日本、フランス、イタリア、ベルギー、オランダ、ポルトガル、中国の9か国が参加した。

71 日米関係とワシントン会議

日露戦争後、1920年代中ごろまでの日米関係はどのように推移したのだろうか。



1913年、カリフォルニア州の選挙で、排日を訴える候補者のポスター。「静かな侵略」の文字がある。

アメリカの排日政策

日露戦争の勝利によって、日本は東アジアにおける大国となった。フィリピンを領有したアメリカにとって、極東政策の競争相手は日本となった。

日米間では日露戦争直後から人種差別問題がおこった。アメリカ西部諸州では、勤勉で優秀な日本人移民が、白人労働者の仕事を奪うとして、日本人を排斥する運動がおこった。カリフォルニア州では、1913(大正2)年に排日土地法が制定され、日本人が新たに農地を購入することはできなくなった。

1924(大正13)年、アメリカは日本人移民の受け入れを全面的に禁止する排日移民法を制定した。これに対し、日本の世論は沸騰した。

ワシントン会議と国際協調

1921(大正10)年から翌年にかけて、海軍軍縮と中国における各国の権益の問題を主要な議題とするワシントン会議がアメリカの提唱で開かれ、日本をふくむ9か国が集まった。会議の目的は、東アジアにおける各国の利害を調整し、この地域に安定した秩序をつくり出すことだった。

この会議で、米・英・日の海軍主力艦の相互削減がはかられ、保有率は、5:5:3とすることが決められた。これは第一次

Anglo-Japanese Alliance. The United States had insisted that the alliance be scrapped, in spite of both Japan and Great Britain desiring to continue it. With that, Japan lost its most dependable ally.

282 The Great Kanto Earthquake

On September 1, 1923 (Taisho 12), a tremendous earthquake ripped through the Kanto region of eastern Japan. Raging fires broke out across Tokyo and Yokohama, consuming thousands of private homes, government buildings, and cultural facilities. Over 100,000 people were killed or unaccounted for. This was known as the **Great Kanto Earthquake**.

Though the Great Kanto Earthquake dealt a huge blow to the Japanese economy, it also taught the Japanese people many lessons about how modern cities ought to be built in earthquake-prone Japan. Japan began designing earthquake-proof structures and researched urban fire prevention. The new Tokyo that was to rise out of the ashes of the old would have a network of highways, urban parks and green spaces, and public buildings made of reinforced concrete rather than brick.

Topic 71 Recap Challenge! – Using bullet points, list the controversies that emerged in US-Japan relations between the end of the Russo-Japanese War and the mid-1920s.

Goto Shimpei (1857 – 1929)

Goto Shimpei was born in Iwate Prefecture. After serving as Mayor of Tokyo, he was appointed President of the Imperial Capital Reconstruction Agency in 1923. In this capacity, he drafted bold plans to rebuild Tokyo in the wake of the Great Kanto Earthquake and worked hard to implement them.

	制限保有量 (万t)			各国の比率	一艦あたりの制限重量	
	10	30	50			
主力艦	イギリス			52.5	3.5万t	
	アメリカ			52.5		
	日本		31.5	3		
	フランス	17.5				1.67
	イタリア	17.5				1.67
航空母艦	イギリス	13.5			2.7万t	
	アメリカ	13.5				5
	日本	8.1				3
	フランス	6.0				2.22
	イタリア	6.0				2.22
補助艦	無制限				1.0万t	

ワシントン会議における軍縮の取り決め (『日本史資料』より)

日英同盟はなぜ廃棄されたか

日露戦争後、イギリスにとっては日英同盟の重要度が下がり、英露関係も好転していた。また、第一次世界大戦でイギリスは日本に陸軍の派兵を求めたが、日本はこれを断った。こうしたことに加え、中国における利害の対立もからみ、日英関係は冷えこんだ。

中国市場に割り込もうとしていたアメリカは、日本とイギリスの分断をはかり、日英同盟の廃棄を工作した。そのかわりに、フランスをまじえ四か国条約が締結されたが、それは2国間の同盟関係とは異なり、締約国に参戦の義務のない名目的な取り決めに過ぎなかった。

日本の安全保障の要石だった日英同盟が廃棄されたことによって、日本は単独でアメリカの軍事力に対抗しなければならなくなった。



都心の被災状況 東京都心は壊滅的な打撃を受けたが、その後、世界最大規模の帝都復興計画が練られた。今日の主要な幹線道路は、このときに設計されたものである。

世界大戦後の軍縮の流れにそうもので、日本は国際協調外交の精神で軍縮を推進した。増大した軍事費を削減したい日本政府にとっても、軍縮は望ましいことだった。しかし、海軍の中には、この比率に対し、

5 「それでは国は守れない」とする意見も根強かった。また、中国の領土保全、門戸解放が「九か国条約」として成文化された。それとは別に、20年間つづいた日英同盟が廃棄された。それは日本もイギリスも望んでいなかったが、アメリカの強い意向で決定され、結果的に日本は頼りになる同盟国を失うこととなった。

関東大震災 1923 (大正12) 年 9月 1日、関東地方で大地震がおこった。東京や横浜など各地で発生した火災で

15 民家、重要な建造物、文化施設など多数が消失し、死者・行方不明者は10万人をこえた (関東大震災)。

関東大震災の結果、日本の経済は大きな打撃を受けたが、地震の多い日本での近代都市づくりのために得た教訓

後藤新平 (1857 ~ 1929)

岩手県出身。東京市長を経て、1923年に帝都復興院総裁となり、関東大震災後の東京復興のため、大胆な都市計画を立案し、その推進につとめた。

(岩手・後藤新平記念館蔵)

は多く、耐震設計の基準づくりや、都市防災の研究が始まった。

20 幹線道路網や都市公園緑地の整備につとめ、赤レンガでつくられた公共の建物は鉄筋コンクリートのつくりになっていった。

まとめにチャレンジ

日露戦争後、1920年代中ごろまでの時期に、日本とアメリカの間に生じた問題を箇条書きにしてみてください。

Why Was the Anglo-Japanese Alliance Abrogated?

After the Russo-Japanese War, Great Britain and Russia enjoyed increasingly close ties, and the importance of the Anglo-Japanese Alliance to Britain declined. Moreover, Anglo-Japanese relations were cooling due to Japan's refusal of Britain's request to send troops to Europe during World War I and their conflicting interests in China.

The United States, which was eager to make inroads into Chinese markets, plotted to terminate the Anglo-Japanese Alliance by driving a wedge between Japan and Great Britain. In place of the Anglo-Japanese Alliance, the United States arranged for all three powers plus France to conclude the Four-Power Treaty. Unlike the bilateral alliance it replaced, the Four-Power Treaty was a nominal agreement which contained no obligation to participate in the conflicts of the other signatory states.

The Anglo-Japanese Alliance had been the cornerstone of Japan's security policy. Once it was abrogated, Japan had to compete with the military might of the United States on its own.

Topic 72 – City life and the democratization of culture

What were the distinguishing characteristics of the culture of the Taisho period?

Taisho culture

284 During the Taisho period, secondary and higher education became widespread, women's education expanded, and a passion for learning spread throughout Japanese society.

Yanagita Kunio established Japanese ethnology as an academic discipline. Yanagita wrote at length about the legends, customs, and lifestyles of the common people, who were rapidly submerging under the tide of Westernization.

In the field of literature, authors of the White Birch school such as **Shiga Naoya** and **Mushakoji Saneatsu** emphasized humanitarian ideals in their writings. Also influential were **Tanizaki Junichiro**, whose work is famous for its aesthetic sensibility, and **Akutagawa Ryunosuke**, known for his intellectual style.

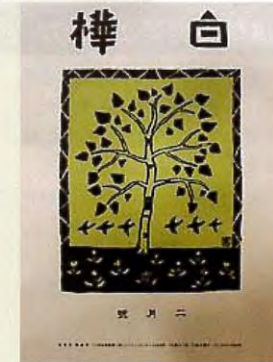
In the late-Taisho and early-Showa periods, communist ideology exerted a strong influence on both literature and academics.

The birth of mass culture

During the Taisho period, some newspapers and general-interest magazines hit sales of over one million copies. Literary anthologies became popular items, as did cheap "one-yen books". Magazines aimed at housewives and children also increased their circulation. In addition, this time marked the beginning of radio broadcasting, which soon rivaled newspapers as a source of information.

The rise of newspapers, magazines, and radio broadcasts that could instantaneously transmit the same news across the entire country was the start of mass media in Japan. This not only facilitated the democratization of culture, but also encouraged the masses to participate in politics, which left a huge impact on the burgeoning social and political movements of the period.

Both silent films and "talkies" made their appearance, and record players allowed people to enjoy recorded music. Other new forms of widespread, popular entertainment included pulp novels, pop songs, the performances of the Takarazuka women's theater troupe, and sports such as the baseball



文芸誌『白樺』(1910～23年発行) この同人雑誌で活躍した作家「白樺派」は、個性の尊重を主張し、社会や教育のあり方にも影響をあたえた。



雑誌『キング』(1925年創刊)は講談社が発行した娯楽雑誌で、創刊号は74万部を売り上げた。『赤い鳥』(1918年創刊)は児童向け雑誌。芥川龍之介の「蜘蛛の糸」など人気作家も多数寄稿した。(日本近代文学館提供)

72 文化の大衆化と都市の生活

大正時代の文化にはどのような特徴があったのだろうか。



芥川龍之介 (1892～1927) 代表作は『羅生門』、『鼻』、『芋粥』など。



谷崎潤一郎 (1886～1965) 代表作は『春琴抄』、『細雪』、『陰翳礼讃』など。

大正時代には、中等・高等教育が普及し、女子教育も充実して、向学心が高まった。

学問では、柳田国男が、激しい西洋化の進行の中で失われようとしていた、庶民の生活や風俗、民間伝承などを記録する民俗学を創始した。

文学では、人道主義をかかげた志賀直哉、武者小路実篤など白樺派の作家たちや、耽美的な作品を書いた谷崎潤一郎、理知的な作風で知られる芥川龍之介などが活躍した。

また、大正期後半から昭和初期にかけて、学問や文学に、共産主義思想が強い影響をおよぼすようになった。

文化の大衆化 大正時代になると、販売数が100万部をこえる新聞や総合雑誌があらわれるようになった。1冊1円の低価格な本(円本)や文学全集が売れ、主婦や児童向けの雑誌も発行部数をのばした。また、ラジオ放送も始まり、新聞と並ぶ情報源になった。

同じ情報を一度に、広く大量に届ける新聞や雑誌、ラジオなど、マスメディアが発達した。これは、文化の大衆化を推進しただけでなく、大衆の政治参加をうながし、社会や政治の動きに強い影響をおよぼすようになった。

matches of the Six University Baseball League. In addition, child-oriented entertainments, such as nursery rhymes, toys, zoos, and amusement parks, became more pervasive than ever before.

285 **Life in the cities**

In urban places, bus routes were extended and downtown areas were connected to their suburbs by private railways. Japan's first subway line came into operation between the Tokyo districts of Ueno and Asakusa. As Japan's cities developed, buildings came to be made of reinforced concrete. In private residences, wells began to be replaced with water pipes, lamps with electric lights, and wood-fueled cook stoves with gas kitchen ranges. The wealthier homes added nursery rooms and Western-style parlors with glass windows.

Many department stores opened up, giving Japanese people access to an unprecedented range of consumer products. Western foods also became increasingly common, including curry rice, croquettes, and pork cutlets, as well as treats such as caramel and cookies. Therefore, it was the Taisho period that set the standards of modern-day urban life in Japan.

Women were able to take on new jobs as bus conductors or telephone operators. It was also during the Taisho period that work and school uniforms became common sights, and more women began to wear Western clothing.

Topic 72 Recap Challenge! – Using bullet points, list three social changes that made the Taisho period into the prototype of contemporary urban life in Japan.



←三越開店のポスター 銀座にはお洒落な女性があふれ、「銀ブラ」「モダンガール(モガ)」という言葉も生まれた。三越は日本初の百貨店。店名は、創業した三井家と創業時の呉服店・越後屋からとった。(東京国立近代美術館蔵)



→地下鉄開通のポスター 1927(昭和2)年に、日本初の地下鉄が上野～浅草間に開通。国鉄やバス、路面電車など交通機関が急速に発達した。(東京国立近代美術館蔵)

また、活動写真(無声映画)にトーキー(有声映画)が登場し、レコードで音楽が聴けるようになった。このほか、大衆小説、歌謡曲、六大学野球などのスポーツ、宝塚少女歌劇なども大衆の娯楽として登場し、広く楽しまれるようになり、童謡や玩具、動物園や遊園地といった子供向けの文化も普及するようになった。

都市の生活

市の中心部と郊外を結ぶ私鉄が開通し、乗合自動車(バス)の路線が拡大し、日本で最初の地下鉄(上野～浅草間)が開通した。鉄筋コンクリートのビルが建ち、住宅では、井戸から水道へ、ランプから電燈へ、かまどからガスコンロへ、という変化が始まった。富裕層の住宅には、ガラス窓のついた洋風の応接間や子供部屋がつくられた。

デパートが開店し、多種多様な商品が並べられた。カレーライス、コロッケ、トンカツといった洋食や、キャラメル、ビスケットといった洋菓子が食べられるようになった。こうして、今日にいたる都市生活の原型ができあがった。

バスガールや電話交換手など、女性の職場が増えて、職場の制服や女学生の制服が普及し、洋服を着る女性が増加したのもこのころである。



バスガール 1924(大正13)年に東京市営バスで採用開始。職業婦人の花形となる。



文化住宅 和洋折衷の住宅。ガス・電気・水道を備え、台所・浴室がつくられた。

まとめにチャレンジ!

大正時代には、現代の都市生活の原型が成立したが、それによる社会の変化を3つ箇条書きにしてみよう。